

## 7. ANACRUSE, SÍNCOPA

Embora a forma mais simples de relação entre a música e o ritmo seja de reforço das pulsações fortes pela música, esta é apenas uma possibilidade nas práticas musicais comuns, sendo possível muitas outras formas de relação:

**Anacruse:** é o nome que se dá ao começo de melodias ou parte de melodias que começa no tempo fraco do compasso (do ritmo). O termo vem da antiga classificação dos ritmos da poesia pelos gregos, que diferiam os ritmos começados em pulsações fortes (*téticos*) dos ritmos começados em pulsações fracas (*anacrúsicos*):

**ASA BRANCA**

Luiz Gonzaga / Humberto Teixeira



ter - ra ar - den - do      Qual fo - guei - ra      de São João

### Exemplo 34 – exemplo de melodia com começo anacrúsico.

Qualquer melodia começada no tempo fraco do compasso pode ser considerada uma anacruse. No começo da música (da partitura), a anacruse pode ser representada por um primeiro compasso incompleto. Neste caso, as durações deste compasso serão consideradas como partes finais de um primeiro compasso que não chega a se realizar inteiro. Isso é importante para saber a forma de contagem adequada para o começo da melodia e do ritmo:



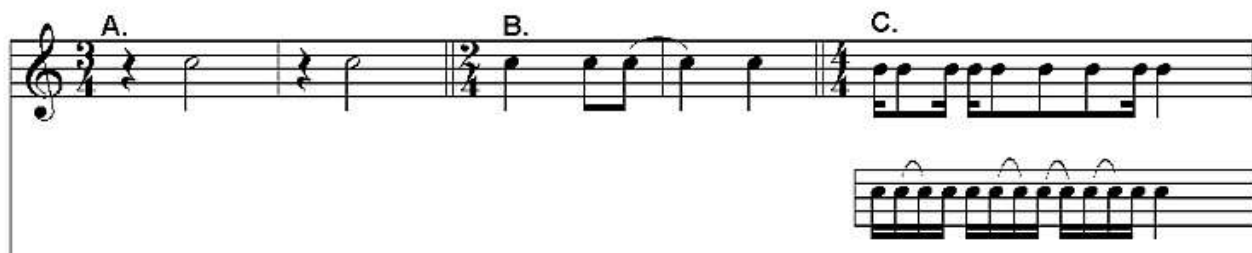
Quan - do o - lhei a ter - ra ar - den - do      Qual fo - guei - ra      de São João

Quan - do o - lhei a ter - ra ar - den - do      Qual fo - guei - ra      de São João

### Exemplo 35 – um começo de partitura com anacruse, e sua representação real no ritmo da música.

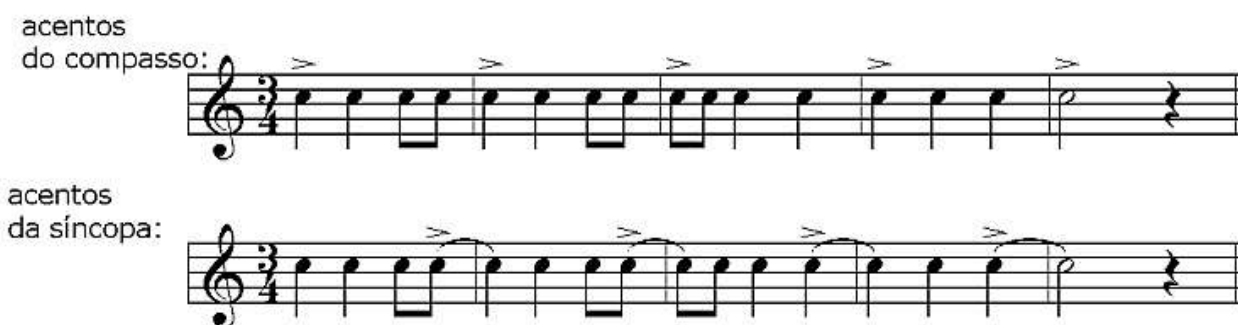
**Síncopa** é a acentuação rítmica da música num ponto em que o ritmo básico não é acentuado, isto é, é uma acentuação rítmica que não corresponde às acentuações ou subdivisões do compasso.

A síncopa pode ocorrer pela acentuação de uma nota ou pela ausência de nota no lugar onde deveria estar a acentuação. No caso, qualquer ponto no ritmo onde deveria haver uma acentuação ou uma subdivisão rítmica valem como lugares onde pode haver uma síncopa:



**Exemplo 36** – as síncopas dos exemplos acima são criadas pela ausência de nota nos pontos fortes do ritmo. No exemplo C., o ponto forte do ritmo que é sincopado é a divisão em colcheias, tal como mostra uma representação do mesmo ritmo em semicolcheias, abaixo.

A síncopa é sentida sempre como uma **antecipação** da acentuação natural do ritmo. Por isto, as notas associadas a ligaduras de valor geralmente estão associadas a síncopas, especialmente as que envolvem notas que começam numa acentuação rítmica fraca e se prolongam até a forte:



**Exemplo 37** – relação entre os acentos normais do ritmo (indicados com um sinal sobre a nota, só para fins ilustrativos) e sua antecipação sincopada, em notas com ligaduras de valor.

### Anacruse, síncopa – Exercícios

**27.** Determine a duração da anacruse de cada exemplo musical abaixo e a forma de contagem do seu ritmo em relação ao compasso:

A. (Villa-Lobos) *A dança da carranquinha*

B. (Cacilda Borges Barbosa)

C. (Cacilda Borges Barbosa)

D. (Mascarenhas / Cardoso)



**28.** Nos exemplos musicais abaixo, indique as notas com síncopas, e, se houver, o ponto de onde a síncopa antecipa a acentuação:

exemplo:

A.

B.

C.

D.

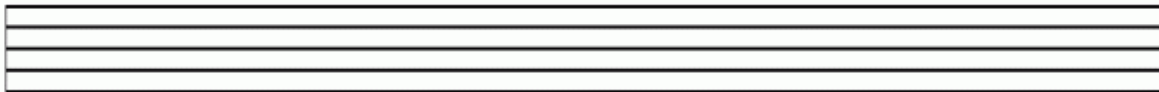
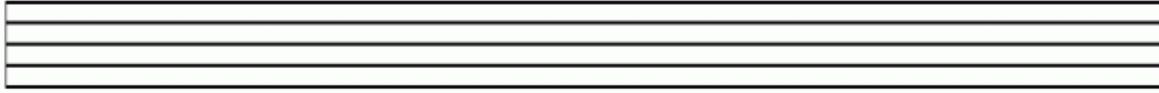
## Anacruse, síncopa – Análise de repertório

### Repertório selecionado 10 – TOM JOBIM, *A felicidade*

Songbook □ Bossa Nova

Considere a partitura do **Repertório Selecionado 10** :

- Quais são as notas com síncopas?
- Retranscreva os 6 últimos compassos, mas omitindo a primeira pausa de semicolcheia. Reorganize a duração de cada compasso, levando em conta que as semicolcheias ligadas se transformarão em uma colcheia, por exemplo:



- **DISCUSSÃO:** há alguma relação entre as síncopas da melodia? E entre elas e o gênero musical da melodia? S