

MUSICTHEORY.NET

TUTORIAL

Marcelo Mello (2009)

O site **Musictheory.net** foi desenvolvido por Ricci Adams , um técnico em softwares americano, e pode ser considerado um site de referência da World Wide Web recente, no ensino de música em geral. Ele oferece várias lições sobre temas em teoria musical, traduzidas para várias línguas, e também ferramentas bastante úteis e simples de usar, mesmo em inglês. Além disso, ele também disponibiliza uma versão integral do site, com textos e ferramentas, para *download* e uso *offline*, sem estar conectado à internet. Esta versão completa do site não ocupa mais que seis megabytes, um valor bastante modesto para os padrões atuais.

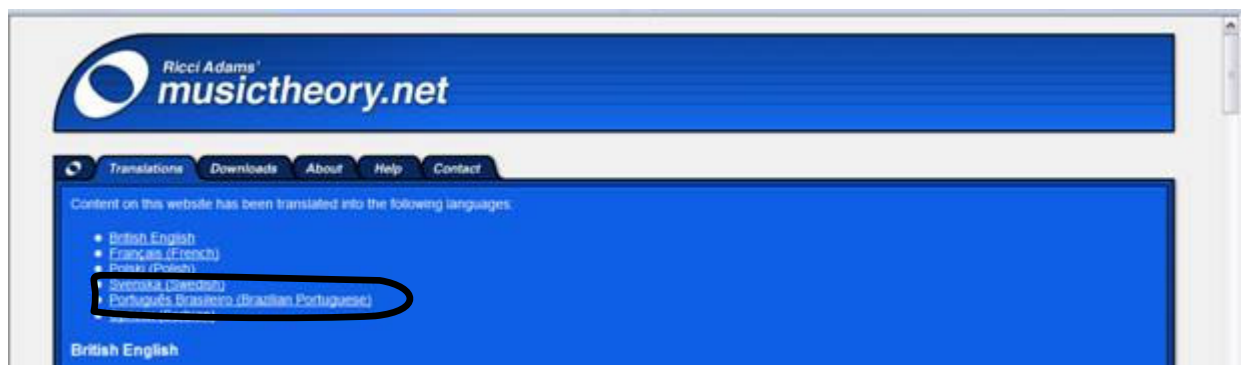
O endereço oficial do site:

<http://www.musictheory.net>

Ao acessar a *home Page* do site, deve surgir uma página como a abaixo em seu *browser* da internet (nos exemplos abaixo, o *browser* usado foi o Internet Explorer):



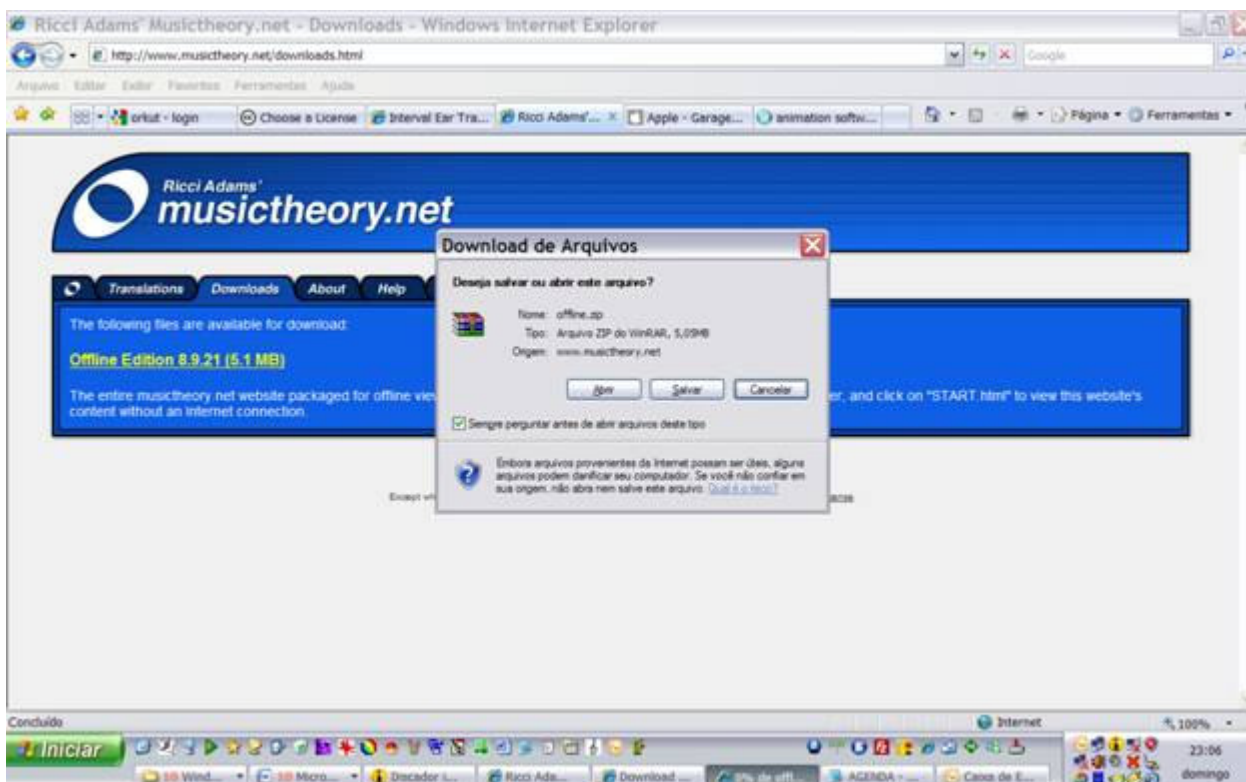
A seção de traduções (***Translations***) dá acesso aos textos com conteúdos explicativos sobre conceitos em teoria musical, em várias línguas – incluindo português do Brasil!



A versão para baixar da internet (*download*) pode ser acessada no *link* chamado **Offline Edition**, na seção chamada **Downloads**:



Ao se clicar neste *link*, deve-se abrir uma janela perguntando o que o computador deve fazer. Em geral, o mais recomendado é clicar na opção *salvar* (ou equivalente):

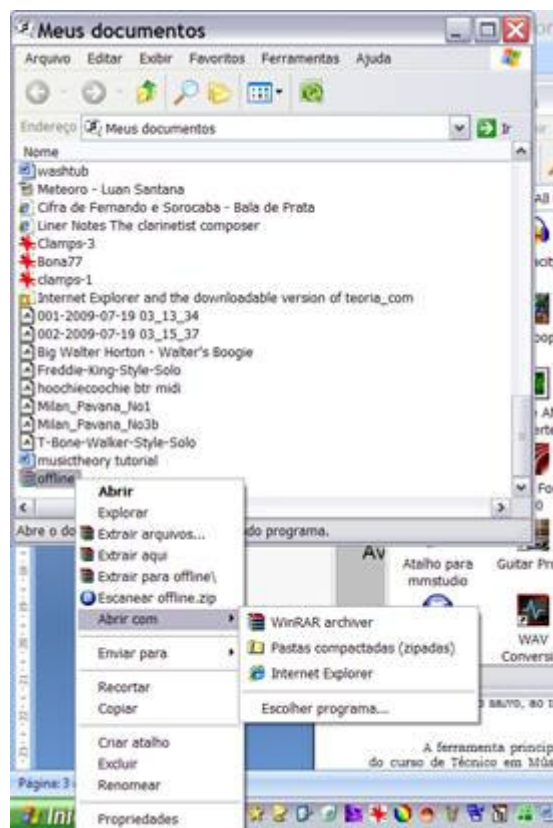


Ao se clicar nesta opção, o computador deve perguntar onde você pretende salvar o arquivo completo do site, e clica-se em **Ok** para confirmar o início do *download*. Em Internet discada (46Kbps), o

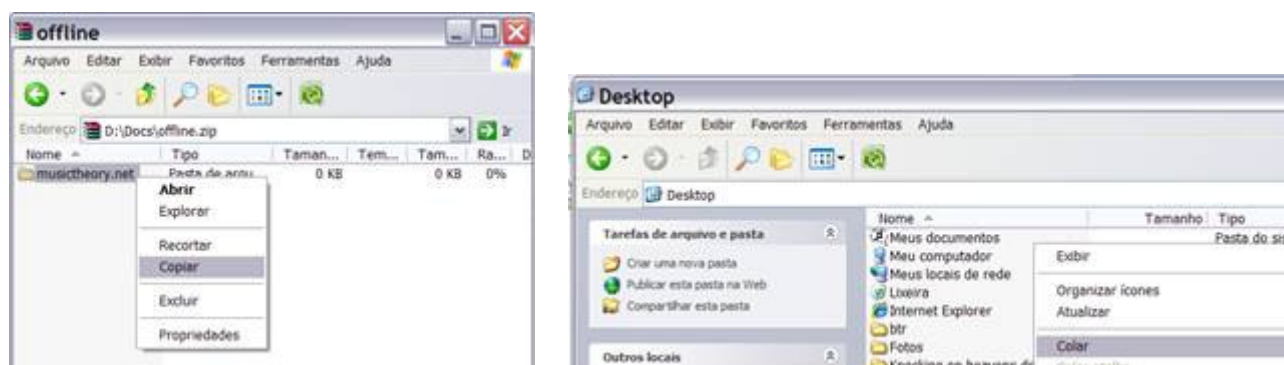
download inteiro do site deve levar cerca de 30 minutos, mas com conexão em banda larga deve durar pouco mais de 1 minuto:



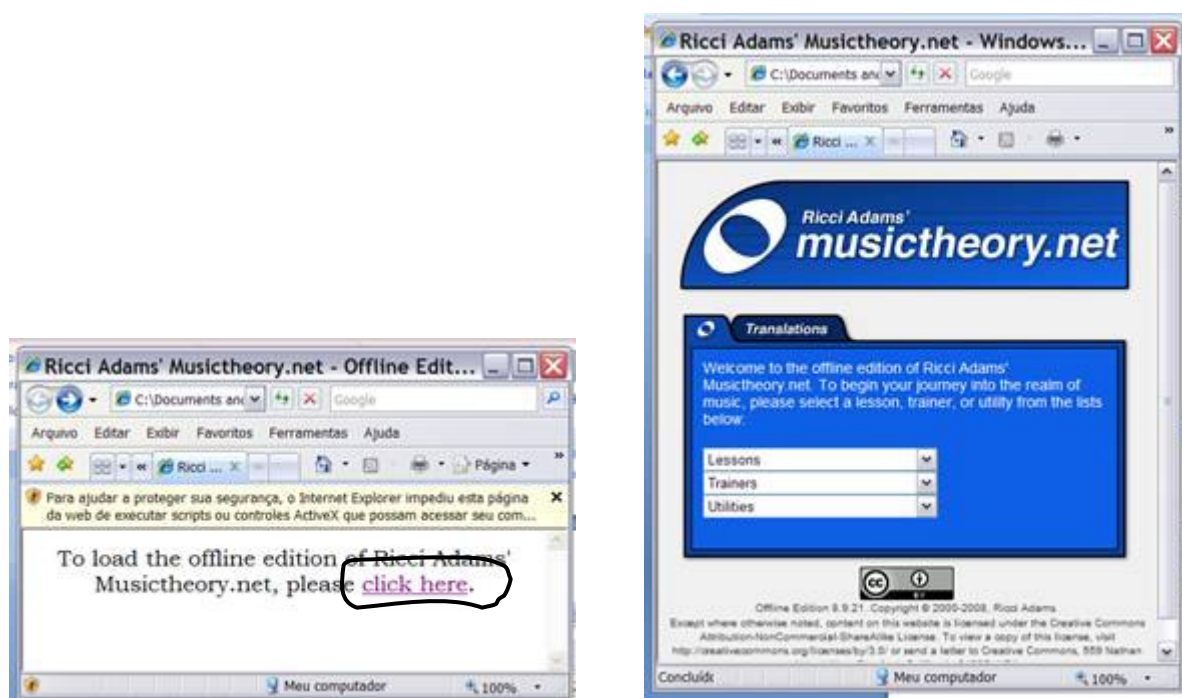
O arquivo salvo, ao final do *download*, é um arquivo compactado (zipado) com o nome original **offline.zip**. No sistema Windows, os arquivos zipados podem ser abertos como pastas de arquivos normais, clicando sobre o arquivo salvo como o botão **direito** do mouse e acessando **Abrir com / Pastas compactadas (zipadas)**:



O conteúdo mostrado como este procedimento é a pasta **musictheory.net** (ver exemplo abaixo), que está compactada (zipada) e por isso não pode ser acessada convenientemente. Por isso, esta pasta deve ser copiada, clicando sobre seu ícone com o botão **direito** do mouse e escolhendo a opção **Copiar**. Depois, deve-se colar a pasta em um lugar apropriado na memória do computador, com um clique do botão **direito** do mouse e o comando **colar**, dentro de uma janela exibindo a pasta escolhida. No exemplo abaixo, a pasta será colada na área de trabalho (**Desktop**) do computador:



Por causa da quantidade de arquivos dentro da pasta, este último procedimento deve levar vários minutos. O resultado final será uma pasta **musictheory.net** pronta para ser usada regularmente. Dentro dela, uma página HTML chamada **START** deve dar acesso às ferramentas do site, clicando-se nela. Dependendo da configuração de seu *browser* da internet, talvez seja necessário clicar em um *link* prévio para acessar a página (veja exemplo abaixo). O resultado será uma página com quase as mesmas opções do site da World Wide Web, mas sem a necessidade de conexão com a internet:



FERRAMENTA – INTERVAL EAR TRAINER

Entre as ferramentas que o site oferece (**Utilities; Trainers**), estão ferramentas de treinamento de localização de notas no piano e no violão, de formação de intervalos, escalas e acordes, de impressão de partituras com pauta (*staff paper generator*) etc.

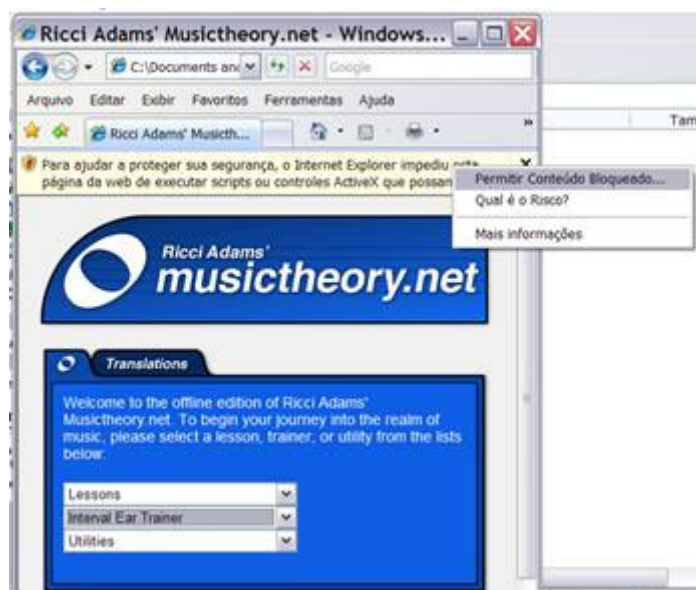
A ferramenta principal para uso durante o desenvolvimento da disciplina Percepção Musical II, do curso de Técnico em Música da ETE de Ourinhos, é a de treinamento de percepção de intervalos musicais. A definição de intervalos musicais, e exercícios a respeito, podem ser encontrados na minha Apostila de Estruturação Musical, vista durante o primeiro semestre do curso e disponível na internet:

http://marcelomelloweb.cjb.net/mmtecnico_estruturacao.htm

No site *musictheory.net*, a ferramenta de treinamento auditivo pode ser acessada no link **Trainers / Interval Ear Trainer** (ver exemplo indicado abaixo), que é o mesmo tanto para versão da internet quanto a *offline*:



Dependendo da configuração de seu *browser* da internet, talvez seja necessário acessar a opção de **Permitir Conteúdo Bloqueado**, clicando com o botão direito na faixa amarela que surgirá no alto da página HTML:



A ferramenta **Interval Ear Training**, que deve surgir a seguir, serve para praticar a percepção de diferentes **intervalos musicais**, a partir de diferentes notas de referência. O computador sorteia um

intervalo musical a partir de uma nota qualquer, e apresenta o som das duas notas, cabendo ao usuário reconhecer qual intervalo que corresponde ao som apresentado. A página mostra inicialmente uma lista de possíveis intervalos musicais (ver exemplo abaixo). Apesar de estarem indicados em inglês, os intervalos podem facilmente ser reconhecidos, pelos números, e pelos sufixos **Perfect** (para intervalos **justos**), **Major** (para intervalos **maiores**) e **Minor** (para intervalos **menores**). Ao lado de cada intervalo, um sinal parecido com um “✓” indica quais intervalos serão selecionados para o sorteio pelo computador, e o sorteio será somente entre os intervalos selecionados; este sinal pode ser ligado ou desligado clicando-se com o mouse sobre o sinal em “✓”:


Para responder indicando qual intervalo musical corresponde ao som tocado pelo computador, basta clicar com o mouse sobre o botão que representa o intervalo desejado. Pode-se também apertar a tecla que corresponde ao intervalo (1-8), com a tecla ↓ junto para indicar intervalos menores. O computador guarda e analisa todas as respostas clicadas, indicando a princípio o número de respostas corretas (**correct**) e erradas (**incorrect**) dadas pelo usuário, bem como a porcentagem total de acertos (**percent**). Se o intervalo clicado corresponder corretamente ao tocado, o número de respostas corretas deve aumentar um algarismo. Se não, o computador indica o intervalo correto:




A ferramenta digital também oferece outras opções de configuração:

- Toca o intervalo novamente;
- Sorteia um novo intervalo;
- Determina a direção melódica dos intervalos selecionados, do grave para o agudo, do agudo para o grave ou ambos;
- Toca o intervalo melodicamente (com cada nota de uma vez) ou harmonicamente (com as duas notas juntas);
- Zera a contagem de exercícios respondidos corretamente.



O ícone  permite ver o controle estatístico de todas as respostas anteriores, certas e erradas, classificadas por intervalo. Isso pode ser de grande benefício ao indicar a porcentagem de erros para cada usuário, em cada intervalo!

O ícone  dá informações de ajuda sobre as configurações da ferramenta digital, mas estas informações já foram todas traduzidas no presente texto para o português, e não precisam ser nem acessadas!

Na programação de estudos durante o curso de Percepção II, cada aluno será sistemática e paulatinamente testado durante as aulas com esta ferramenta, sendo avaliado quanto a sua capacidade de percepção, participação da aula e análise e resolução de problemas. Sendo assim, recomendo um período de estudos de pelo menos 15 minutos semanais no uso desta ferramenta computacional.

Para maior aproveitamento do treinamento e do conteúdo da ferramenta, sugiro que o estudo comece com **poucos** intervalos selecionados para sorteio, ampliando a quantidade aos poucos de acordo com os intervalos abordados nas aulas de percepção. Durante os períodos de estudo pode-se, por exemplo, selecionar intervalos bem diferentes entre si (exemplo 2M e 5J), para alunos bem iniciantes neste tipo de teste, ou selecionar apenas intervalos maiores, ou intervalos parecidos entre si (ex 4J e 5J) ou mesmo intervalos diferentes só em sua modalidade (ex. 3ª maior X 3ª menor).